



TẬP ĐOÀN XĂNG DẦU VIỆT NAM
CÔNG TY CỔ PHẦN TIN HỌC VIỄN THÔNG PETROLIMEX

Tài liệu hướng dẫn sử dụng
CHÊNH LỆCH NHIỆT ĐỘ
PHẦN MỀM QUẢN LÝ HỆ THỐNG CỬA HÀNG XĂNG DẦU

HÀ NỘI, 12/2024

BẢN GHI NHẬN THAY ĐỔI

*T - Thêm mới S - Sửa đổi X – Xoá

Ngày thay đổi	Mục, bảng, sơ đồ được thay đổi	Lý do	T* S X	Mô tả thay đổi	Phiên bản mới
06/12/2024	2.2	Sửa đổi	S	Sửa chức năng nhập xăng dầu sáng SR1 – Load thông tin từ P XK trên SAP và kiểm soát thông tin cập nhật so với P XK.	1.1
26/04/2025	2.4	Sửa đổi	S	Bỏ nút x trên các dòng tại tất cả các tab của chứng từ KS9	1.1
23/01/2026	2.4	Sửa đổi	S	<ul style="list-style-type: none">- Đưa ra thông báo lỗi thiếu thông tin nhiệt độ bể- Lấy những chứng từ SR1 có ngày giờ phút lớn hơn ngày-giờ-phút chứng từ KS5 đến thời điểm làm KS5 hiện tại.- Lấy những chứng từ SR1 có ngày-giờ-phút lớn hơn ngày- giờ - phút chứng từ KS9 đã tạo gần nhất đến thời điểm làm KS9 hiện tại- Dựa vào SR1, hệ thống lấy được mã bể (WaterID của E=2400). Từ mã bể map với trường TankIdEgas2 để lấy log nhiệt độ	1.1
03/03/2026	2.1	Sửa đổi	S	<ul style="list-style-type: none">- Chặn trùng kỳ nhiệt độ bình quân theo từng CHXD, từng mặt hàng- Ẩn thông tin mặt hàng, CHXD tại danh mục kỳ VCF bình quân- Chặn xóa xóa kỳ VCF khi đã khai báo nhiệt độ bình quân	

MỤC LỤC

1.	Tổng quan	4
1.1	Mục đích	4
1.2	Phạm vi tài liệu	4
1.3	Các thuật ngữ và viết tắt.....	5
2.	Các bước thực hiện	5
2.1	Nhiệt độ bình quân, Bể sử dụng ĐMTĐ	5
2.2	Nhập xăng dầu sáng – SR1	7
2.2.1	Cửa hàng có sử dụng đo mức Tự động	7
2.2.2	Cửa hàng không sử dụng đo mức Tự động (Nhập hàng thủ công).....	10
2.3	Tính VCF bình quân theo kỳ.....	11
2.4	Tính nhập xuất chênh lệch nhiệt độ - KS9.....	13
2.5	Kiểm kê XDS – KS5	15
	Phụ lục 1- Công thức tính toán tại Tab “Hạch toán” trên chứng từ SR1	18
	Phụ lục 2: Công thức tính L15 tồn thực tế cuối tháng.....	20

1. Tổng quan

1.1 Mục đích

Hướng dẫn những nội dung chỉnh sửa các chứng từ trên EGAS căn cứ theo nghiệp vụ Đo mức tự động.

1.2 Phạm vi tài liệu

Tài liệu mô tả hướng dẫn sử dụng các Tcode được chỉnh sửa theo nghiệp vụ Đo mức tự động:

STT	Tcode/Danh mục	Nghiệp vụ	Nội dung chỉnh sửa	Menu
1	Danh mục cấu hình bể sử dụng ĐMTĐ	Khai báo bể có/không sử dụng ĐMTĐ, làm căn cứ để hệ thống xác định nhiệt độ tính chênh lệch	Thêm mới	Hệ thống\Cấu hình CHXD\Danh mục cấu hình bể sử dụng ĐMTĐ
2	Nhiệt độ bình quân	Khai báo nhiệt độ bình quân của từng mặt hàng tại từng CHXD, làm căn cứ để hệ thống xác định nhiệt độ tính chênh lệch	Đổi tên từ danh mục cũ "Kỳ nhiệt độ khoán"	Hệ thống\Cấu hình CHXD\Nhiệt độ bình quân
3	Tính VCF bình quân theo kỳ	Tính VCF bình quân theo kỳ	- Đối với CHXD có sử dụng ĐMTĐ: sẽ tính dựa trên nhiệt độ bể kỳ trước - Đối với CHXD không sử dụng ĐMTĐ: sẽ tính dựa trên nhiệt độ bình quân khai báo ở danh mục	Tích hợp\Master Data Company\Tính VCF bình quân theo kỳ
4	SR1	Nhập di chuyển XDS đến CHXD	- Luôn phải nhập Tab "Phần đo bể" và "Số đo vòi bơm chốt" - Tab "Hạch toán XDS" ghi nhận thông tin hạch toán theo từng bể	CHXD\Kho\Nhập di chuyển XDS đến CHXD
5	KS9	Nhập xuất chênh lệch nhiệt độ	- Tính chênh lệch nhiệt độ trên từng bể, chứng từ SR1 - Đối với bể khai báo sử dụng ĐMTĐ: Sử dụng nhiệt độ bể để tính chênh lệch - Đối với bể khai báo không sử dụng ĐMTĐ: Sử dụng nhiệt độ bình quân tại danh mục để tính chênh lệch	CHXD\Kho\Nhập xuất chênh lệch nhiệt độ

STT	Tcode/Danh mục	Nhiệm vụ	Nội dung chỉnh sửa	Menu
6	KS5	Kiểm kê XDS	- Bổ sung thêm chức năng lấy log bể trong thời gian quá khứ - NSD phải tạo KS9 mới được tạo KS5 - Bổ sung thông tin về tồn L15 thực tế tại thời điểm cuối tháng	CHXD\Kho\Kiểm kê XDS

1.3 Các thuật ngữ và viết tắt

Thuật ngữ, kí hiệu	Ý nghĩa
Petrolimex	Tập đoàn xăng dầu Việt Nam
EGAS	Phần mềm quản lý cửa hàng bán lẻ xăng dầu
SAP	Hệ thống quản trị nguồn lực doanh nghiệp SAP của Petrolimex
VP	Khối văn phòng quản lý cửa hàng trực thuộc
CHXD	Cửa hàng xăng dầu
ĐMTĐ	Đo mức tự động
CBCNV	Cán bộ công nhân viên
(*)	Dấu (*) đi kèm với tên trường nghĩa là bắt buộc nhập liệu

2. Các bước thực hiện

2.1 Nhiệt độ bình quân, Bể sử dụng ĐMTĐ

a/ Cấu hình Danh mục bể sử dụng ĐMTĐ

- Sử dụng để cấu hình bể có sử dụng đo mức tự động để lấy thông tin của bể
- Thực hiện tại menu: **Hệ thống/Cấu hình CHXD/ Danh mục cấu hình bể sử dụng ĐMTĐ**

Danh mục cấu hình bể sử dụng ĐMTĐ				Show 100 lines
Thêm	Lưu (Ctrl-S)	Refresh	Tìm:	Any > CHXD
[Sys]	Bể chứa	CHXD	ĐMTĐ	
1	212003 63003 - Bể 3 - DO 0.001S-V	212063 - PETROLIMEX- CỬA HÀNG 63_Client UAT	Có dùng	
2	212004 63001 - Bể 1 - E5 RON92-II	212063 - PETROLIMEX- CỬA HÀNG 63_Client UAT	Có dùng	
3	212005 63022 - Bể 2 - DO 0.001S-V	212063 - PETROLIMEX- CỬA HÀNG 63_Client UAT	Có dùng	
4	212006 63002 - Bể 2 - RON95-IV	212063 - PETROLIMEX- CỬA HÀNG 63_Client UAT	Có dùng	
5	212007 60022 - Bể 2 - RON95-IV	212060 - PETROLIMEX- CỬA HÀNG 60	Không dùng	

- Thực hiện cập nhật cho từng bể của từng cửa hàng bằng cách kích nút **Thêm** :
- + Bể chứa: Mã bể và tên bể chứa
 - + CHXD: Mã cửa hàng và tên cửa hàng
 - + ĐMTĐ: Có dùng – thực hiện lấy thông tin bể tự động, không dùng – không lấy thông tin bể tự động

Danh mục cấu hình bề sử dụng ĐMTĐ

<> Lưu (Ctrl-S) Xóa Back ?

[Sys] 212012

Bề chứa 60041 - Bể 4 - E5 RON92-II (*)

CHXD 212060 - PETROLIMEX- CỬA HÀNG 60 (*)

ĐMTĐ Có dùng v (*)

Sau khi cập nhật thông tin cần sửa kích nút “**Lưu (Ctrl-S)**”; kích nút “**xóa**” để xóa

b/ Nhiệt độ bình quân:

- Sử dụng cho các cửa hàng không có ĐMTĐ hoặc có sử dụng ĐMTĐ nhưng hệ thống bị hỏng. Nhập nhiệt độ bình quân của bể cho từng cửa hàng theo Từ ngày, Đến ngày.
- Nhiệt độ giao nhập lẻ 2 số sau dấu phẩy. Trong quá trình tính toán, chương trình sẽ tự động làm tròn nhiệt độ để tra bảng 54B. Nguyên tắc làm tròn thực hiện theo văn bản 0981/PLX-KTXD ngày 26/07/2013.
- Thực hiện: **Menu Hệ thống/Cấu hình CHXD/ Kỳ VCF, Kỳ nhiệt độ bình quân.**

Kỳ VCF bình quân

Thêm Lưu (Ctrl-S) Refresh

Trang 1 v Đến trang: 1 2 3 4

[Sys]	Từ ngày	Đến ngày	Mã kỳ VCF	Ghi chú	
1 662656	1/3/2026	10/3/2026			<input type="checkbox"/>
2 662655	21/2/2026	28/2/2026			<input type="checkbox"/>
3 662654	11/2/2026	20/2/2026			<input type="checkbox"/>
4 662653	1/2/2026	10/2/2026			<input type="checkbox"/>

+ Kích chọn kỳ VCF để khai nhiệt độ bình quân

Kỳ VCF bình quân

<> Lưu (Ctrl-S) Xóa Back ?

[Sys] 662656

Từ ngày 1/3/2026 (*)

Đến ngày 10/3/2026 (*)

Mã kỳ VCF

Ghi chú

Nhiệt độ bình quân

Nhiệt độ bình quân /70101736 Show 100 lines [IMPORT] ?

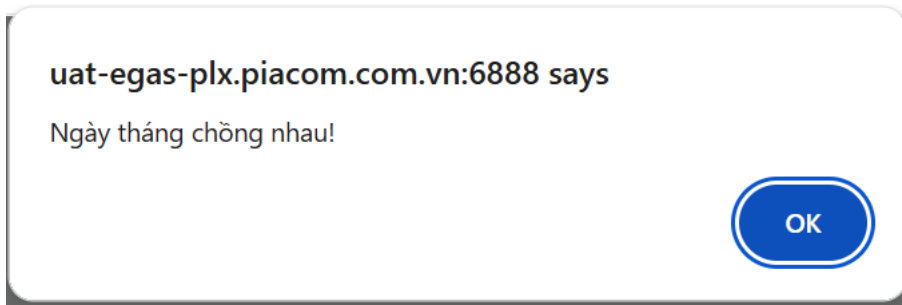
Thêm Lưu (Ctrl-S) Refresh Hàng hóa: Kho, CHXD:

[Sys]	Kỳ VCF	Hàng hóa	Cửa hàng	Nhiệt độ	Từ ngày	Đến ngày	Mã kỳ VCF	
1 662657	70101736	0601005 - Dầu Diezen 0,001S Mức 5	212005 - PETROLIMEX- CỬA HÀNG (22	1/3/2026 0:00	10/3/2026 23:59		<input type="checkbox"/>
2 662658	70101736	0201032 - Xăng RON 95 Mức 3	212005 - PETROLIMEX- CỬA HÀNG (22.50	1/3/2026 0:00	10/3/2026 23:59		<input type="checkbox"/>

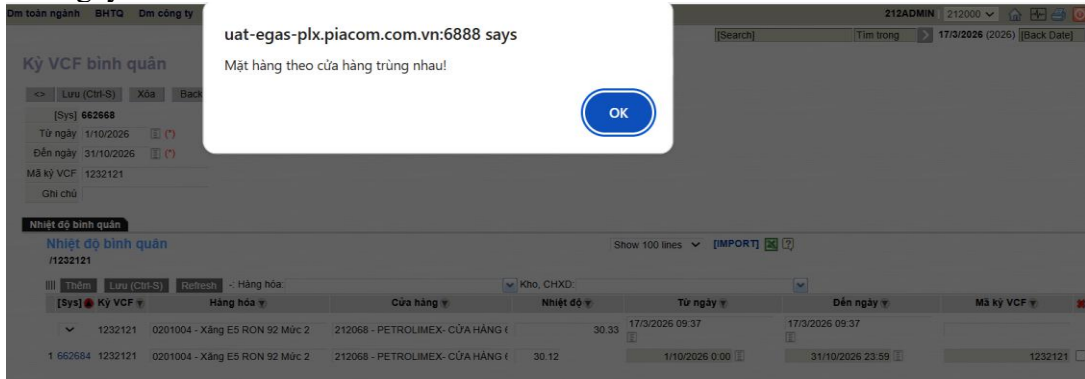
+ Chọn hàng hóa, cửa hàng và nhập các thông tin liên quan.

Lưu ý:

- Hệ thống chặn nếu khai trùng Kỳ VCF bình quân khi khai báo trùng kỳ hiệu lực từ ngày đến ngày



- Hệ thống chặn khai báo trùng Nhiệt độ bình quân theo Cửa hàng, hàng hóa, kỳ từ ngày đến ngày



- Hệ thống cho phép xóa Kỳ VCF bình quân, đồng thời xóa luôn cả Nhiệt độ bình quân chi tiết liên quan đến kỳ VCF bình quân.

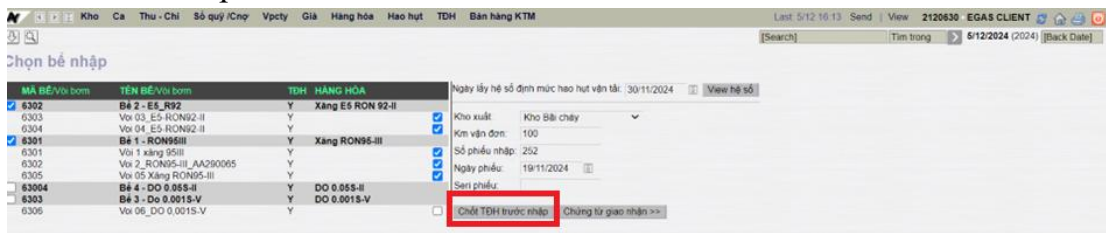
2.2 Nhập xăng dầu sáng – SR1

2.2.1 Cửa hàng có sử dụng đo mức Tự động

Các bước thực hiện trong chương trình:

❖ Trước khi nhập hàng xuống bể:

- Vào Menu: CHXD\ Kho \ Nhập di chuyển XDS đến CHXD
- Chọn bể, vòi bơm hàng hóa cần nhập hàng → Chọn Kho xuất hàng → Nhập số phiếu và ngày phiếu của vận đơn, Seri phiếu (không bắt buộc) → Kích “Chốt TĐH trước nhập”.



- Hệ thống tự động load thông tin của các tab sau:

+ **Tab vận đơn:**

- ✓ Hàng hóa: Hệ thống load mật hàng theo bể được chọn
- ✓ Nhiệt độ, Dens 15 (x1000), VCF: Hệ thống load theo thông tin vận đơn trên SAP căn cứ theo Số phiếu xuất, Kho xuất, Ngày xuất. Nếu hệ thống không tìm được P XK trên SAP, thì NSD sẽ phải nhập lại thủ công.

- ✓ Lit TT: Hệ thống load theo thông tin vận đơn trên SAP căn cứ theo Số phiếu xuất, Kho xuất, Ngày xuất theo công thức: LTT trên SR1 đang nhập = LTT trên PXX_SAP - LTT trên các chứng từ SR1 khác đã nhập cho số PXX đang được chọn. Nếu hệ thống không tìm được PXX trên SAP, thì NSD sẽ phải nhập lại thủ công
- ✓ L15: Hệ thống load theo thông tin vận đơn trên SAP căn cứ theo Số phiếu xuất, Kho xuất, Ngày xuất theo công thức: L15 trên SR1 đang nhập = L15 trên PXX_SAP – L15 trên các chứng từ SR1 khác đã nhập cho số PXX đang được chọn. Nếu hệ thống không tìm được PXX trên SAP, thì chương trình sẽ tự tính sau khi người sử dụng đã cập nhật nhiệt độ, Den15, Lít TT và nếu L15 bị chênh lệch do làm tròn thập phân với PXX thì người dùng sửa lại như PXX.
- ✓ ĐCNB (điều chuyển nội bộ): người sử dụng cập nhật thủ công nếu có.

Hàng hóa	Nhiệt độ	Dens 15 (x1000)	VCF	Lít TT	L15	ĐCNB	Từ kho	Ngày phiếu	Số phiếu	Km	Lit nhập bể
0201004 - Xăng E5 RON 92-II	34.20	732	0.9759	1000	970	0	262A - Kho Bãi cháy	19/11/2024	252	18	1000 X
0201032 - Xăng RON95-III	32.20	752	0.9792	5000	4995	0	262A - Kho Bãi cháy	19/11/2024	252	18	5000 X
						0					X
						0					X
						0					X
						0					X

- + **Tab Thông tin bổ sung:** Hệ thống sẽ tự động Load các thông tin về Hàng hóa, Ngăn, LTT, nhiệt độ, L15, Den15 theo thông tin vận đơn trên SAP, các thông tin này người dùng có thể sửa lại được. Các thông tin còn lại người sử dụng có thể cập nhật theo thực tế.

Hàng hóa	Ngăn	H tâm mức - VD	H tâm mức - GN	H tâm (đường kính)	LTT	Chính lịch VD - Sau bơm	SL bơm thêm	Vọt - GN	Nhiệt độ	L15	Số hiệu niêm	Số mẫu lưu - VD	Số mẫu lưu - GN
0201004 - Xăng E5 RON 92-II	Ngăn 1	3		0	1000	0.000	0.000	1.000.00	32.20	970	0256		
0201004 - Xăng E5 RON 92-II	Ngăn 2	-3		0	2.000	0.000	0.000	2.000.00	32.20	1.687	0256		
0201004 - Xăng E5 RON 92-II	Ngăn 3	3		0	3.000	0.000	0.000	3.000.00	32.20	2.890	0256		

- + **Tab Số đo phương tiện:**
 - ✓ Hệ thống sẽ tự động Load số xe theo thông tin vận đơn trên SAP căn cứ theo Số phiếu xuất, Kho xuất, Ngày xuất với điều kiện số xe này đã có trong danh mục phương tiện vận chuyển. Nếu hệ thống không tìm được PXX trên SAP, thì NSD sẽ phải nhập lại thủ công.
 - ✓ Với trường Nhiệt độ, Lít TT người sử dụng cập nhật theo thông tin trên phương tiện, và có thể sử dụng chức năng Copy from Vận đơn để Copy thông tin từ tab vận đơn.

Nhap di chuyen XDS den CHXD

Ngày giờ: 24/12/2024 14:33 Ghi chú (header):

Vấn đơn | Số đo phương tiện | Hạch toán XDS | ĐO BỂ TĐH TR. NHẬP (#v.đơn: 252) | CHỐT VỎI BOM TR. NHẬP | Thông tin bổ sung

Số xe: khaidz - 29H3365 Ghi chú:

	Hàng hóa	Nhiệt độ	Lít TT
	[Copy from Vấn đơn]		6 000
1	0201004 - Xăng E5 RON 92-II	34.20	1000 X
2	0201032 - Xăng RON95-III	32.20	5000 X
3			X
4			X
5			X
6			X

+ **Tab Đo bể TĐH TR. Nhập:**

✓ Hệ thống sẽ tự động Load số đo bể trước nhập

Nhap di chuyen XDS den CHXD

Ngày giờ: 24/12/2024 14:33 Ghi chú (header):

Vấn đơn | Số đo phương tiện | Hạch toán XDS | ĐO BỂ TĐH TR. NHẬP (#v.đơn: 252) | CHỐT VỎI BOM TR. NHẬP | Thông tin bổ sung

/ Ghi chú:	Bể chứa	Nhiệt độ	Tỷ trọng 15 (t1000)	VCF	WCF	Hc	Hn	Vc	Vn	TDH	Mục đích đo	T.gian Agas trả KQ về	Mã lỗi	V số	V lại LIS
1	63002 - Bể 2 - E5 [TRƯỚC NHẬP]	25.12	0.00	0.000	0.000	235.00	2.00	720.00	0.00	1	11	24/12/2024 14:33	0	720.00	710.00
2	63001 - Bể 1 - RON95-III [TRƯỚC NHẬP]	25.12	0.00	0.000	0.000	235.00	2.00	991.00	2.00	1	11	24/12/2024 14:32	0	990.00	982.00
3		0								0					
4		0								0					
5		0								0					
6		0								0					
7		0								0					

✓ Đối với trường hợp không Load được thông tin bể trước nhập tự động hệ thống sẽ hiện thị lại nút **Load TĐH** để người sử dụng Load lại.

Nhap di chuyen XDS den CHXD

Ngày giờ: 24/12/2024 14:39 Ghi chú (header):

Vấn đơn | Số đo phương tiện | Hạch toán XDS | ĐO BỂ TĐH TR. NHẬP (#v.đơn: 252) | CHỐT VỎI BOM TR. NHẬP | Thông tin bổ sung

/ Ghi chú:	Vòi bom	Số đầu	Số cuối	Có TDH	Time Agas - số đầu	Mã lỗi	Time Agas - số cuối	Chênh lệch
1	630006 - Vòi 6_E5	7 039.770	0.00	1	24/12/2024 14:39	0		
2	630001 - Vòi 1_RON 95III	0.000	0.000	1	24/12/2024 14:39	411		Load TĐH
3	630002 - Vòi 2_RON 95III	15 550.783	0.00	1	24/12/2024 14:39	0		
4	630003 - Vòi 3_RON 95III	14 458.295	0.00	1	24/12/2024 14:39	0		
5		0.000	0.000	0		0		
6		0.000	0.000	0		0		

+ **Tab Chốt vòi bom TR. Nhập:**

✓ Hệ thống sẽ tự động Load số đo vòi bom trước nhập

✓ Đối với trường hợp không Load được thông tin vòi bom trước nhập tự động hệ thống sẽ hiện thị lại nút **Load TĐH** để người sử dụng Load lại.

Nhap di chuyen XDS den CHXD

Ngày giờ: 24/12/2024 14:41 Ghi chú (header):

Vấn đơn | Số đo phương tiện | Hạch toán XDS | ĐO BỂ TĐH TR. NHẬP (#v.đơn: 252) | CHỐT VỎI BOM TR. NHẬP | Thông tin bổ sung

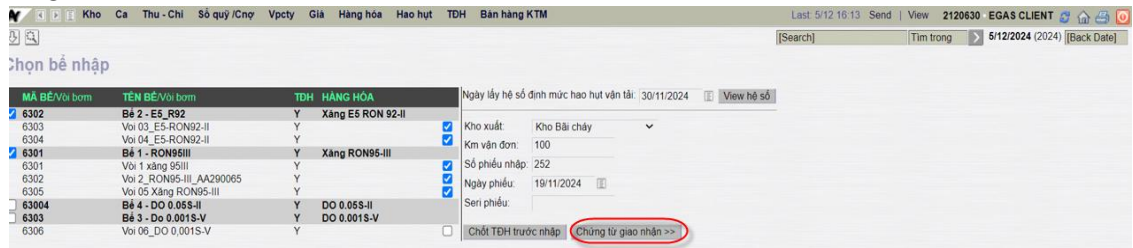
/ Ghi chú:	Vòi bom	Số đầu	Số cuối	Có TDH	Time Agas - số đầu	Mã lỗi	Time Agas - số cuối	Chênh lệch
1	630006 - Vòi 6_E5	7 039.770	0.00	1	24/12/2024 14:39	0		
2	630001 - Vòi 1_RON 95III	23 518.548	0.00	1	24/12/2024 14:41	0		
3	630002 - Vòi 2_RON 95III	15 550.783	0.00	1	24/12/2024 14:39	0		
4	630003 - Vòi 3_RON 95III	14 458.295	0.00	1	24/12/2024 14:39	0		
5		0.000	0.000	0		0		
6		0.000	0.000	0		0		
7		0.000	0.000	0		0		

- Sau khi load được đầy đủ các thông tin trước nhập người sử dụng kích nút **Lưu**.

❖ Sau khi hoàn thành nhập hàng xuống bể:

- Vào Menu: CHXD\ Kho\ Nhập di chuyển XDS đến CHXD

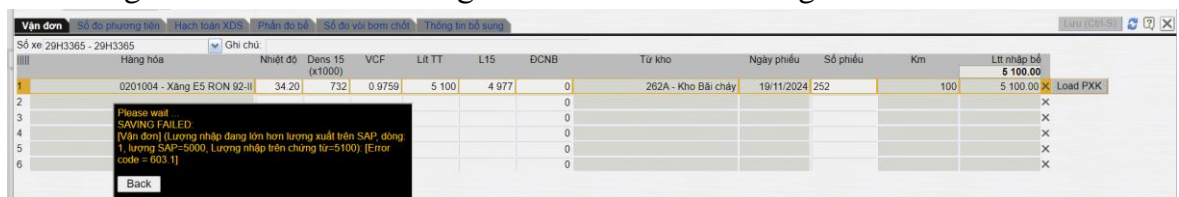
- Chọn bể, vòi bơm hàng hóa cần nhập hàng → Chọn Kho xuất hàng → Nhập số phiếu và ngày phiếu của vận đơn, Seri phiếu (không bắt buộc) → Kích “Chứng từ giao nhận”



- Tại Tab **Vận đơn, Số đo phương tiện, Thông tin bổ sung**: Hệ thống sẽ tự động Load lại thông tin mà người dùng đã **Lưu** trước nhập và có thể sửa lại các thông tin cho đúng với thực tế nhập.
- Tại Tab **Phần đo bể, Số đo vòi bơm chốt**: Hệ thống sẽ tự động Load các thông tin tự động hóa trước nhập và sau nhập, trường hợp không Load được thông tin bể, vòi bơm bằng tự động hóa sau nhập thì chương trình hiển thị nút Load TĐH để người dùng Load lại thông tin.
- Tab **“Hạch toán XDS”**: hệ thống tự động tính toán công thức các cột theo công thức tính tại [Phụ lục 1](#)
- Kích chọn nút “Lưu” để hoàn thành chứng từ nhập SR1

❖ **Chú ý:**

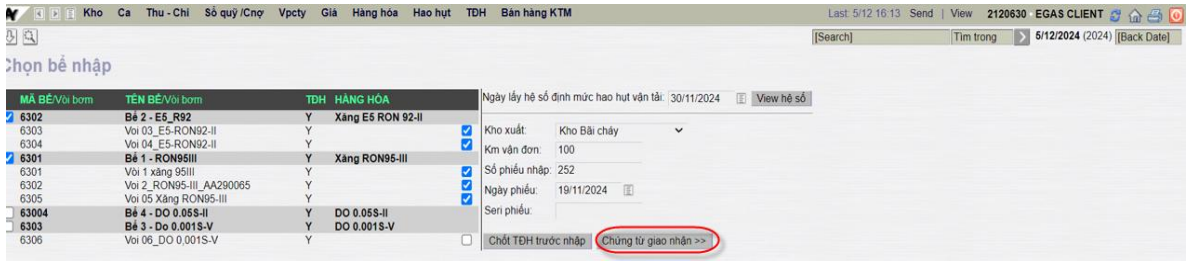
- Khi người dùng gõ lại thông tin Lít TT trên Tab Vận đơn mà lớn hơn P XK thì chương trình sẽ báo lỗi và không cho lưu chứng từ, trường hợp mất kết nối không thể kiểm tra thì thông trình vẫn cho lưu chứng từ.



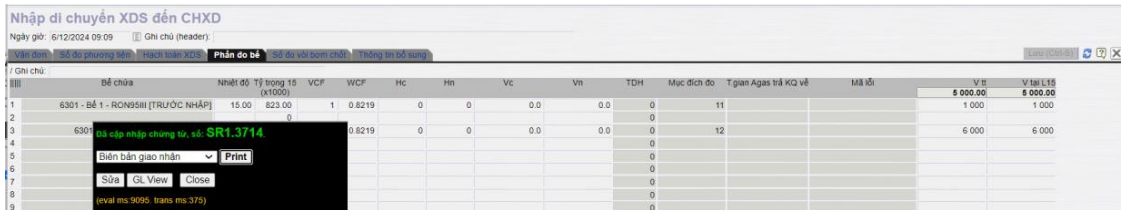
- Ngày chứng từ SR1 phải lớn hơn ngày P XK

2.2.2 Cửa hàng không sử dụng đo mức Tự động (Nhập hàng thủ công)

- Thực hiện nhập hàng vào bể, Khi nhập hàng cần lấy đo bể và chốt vòi bơm trước nhập và sau nhập (Thực hiện thủ công, ngoài phần mềm)
- Cập nhật chứng từ nhập hàng
 - + Vào Menu: CHXD\ Kho\ Nhập di chuyển XDS đến CHXD
 - + Chọn bể hàng hóa cần nhập hàng → Chọn Kho xuất hàng → Nhập số phiếu và ngày phiếu của vận đơn, Seri phiếu (không bắt buộc) → Kích “Chứng từ giao nhận”

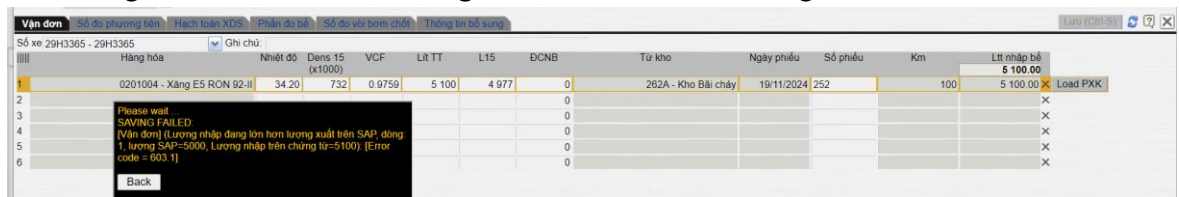


- Tại Tab **Vận đơn**: Người sử dụng kích nút **Load PXX** để hệ thống Load các thông tin từ Phiếu xuất kho của SAP, trong trường hợp không Load được tự động người dùng cập nhật lại các thông tin theo phiếu xuất kho.
- Tại Tab **Số đo phương tiện**: Người sử dụng cập nhật số xe và Nhiệt độ, Lít TT theo thông tin trên phương tiện, và có thể sử dụng chức năng Copy from Vận đơn để Copy thông tin từ tab vận đơn
- Tại Tab **Phần đo bể, Số đo vòi bơm chốt**: Người sử dụng cập nhật thủ công các thông tin về bể vòi bơm trước nhập và sau nhập.
- Tại Tab “Hạch toán XDS”: hệ thống tự động tính toán công thức các cột theo công thức tính tại [Phụ lục 1](#)
- Tại Tab “**Thông tin bổ sung**”: Nhập thông tin các ngăn như cách thức nhập trước đây.
- Kích chọn nút “Lưu” để hoàn thành chứng từ nhập SR1



❖ **Chú ý:**

- Khi người dùng gõ lại thông tin Lít TT trên Tab Vận đơn mà lớn hơn PXX thì chương trình sẽ báo lỗi và không cho lưu chứng từ, trường hợp mất kết nối không thể kiểm tra thì chương trình vẫn cho lưu chứng từ.



- Ngày chứng từ SR1 phải lớn hơn ngày PXX

2.3 Tính VCF bình quân theo kỳ

- Nguyên tắc
 - Tất cả các CHXD tại các CTXD đều dùng chung một công thức xác định VCF bình quân theo kỳ dựa vào “Nhiệt độ bình quân”.
 - Thời điểm tính VCF bình quân là ngày đầu của kỳ tính toán
- Hệ thống xác định các thông tin về Nhiệt độ tính VCF bình quân:
 - **Đối với các CHXD đã sử dụng hệ thống ĐMTĐ:**

Nhiệt độ tính VCF bình quân ($T_{\text{tính.VCFbq}}$) được xác định là Nhiệt độ bình quân thực tế của mặt hàng tại các bể trong kỳ trước, dữ liệu tính toán lấy theo log nhiệt độ tại bể ghi nhận từ hệ thống TĐH theo chu kỳ 6 giờ/lần.

Áp dụng công thức tính:

Nhiệt độ bình quân thực tế tại bể = Tổng nhiệt độ của các log bể/Số lượng log bể theo chu kỳ thời gian

- **Đối với các CHXD chưa sử dụng hệ thống ĐMTĐ:**


Nhiệt độ tính VCF bình quân ($T_{\text{tính.VCFbq}}$) được xác định là nhiệt độ bình quân áp dụng cho từng CHXD (nhiệt độ này được đơn vị quản lý và khai báo tại danh mục “**Nhiệt độ bình quân**”).

⇒ Hệ thống sẽ lưu lại “nhiệt độ tính VCF bình quân” tại bảng dữ liệu VCF theo từng mặt hàng, cửa hàng, kỳ tính toán.

- Thực hiện: Văn phòng thực hiện tại Menu

Tích hợp/Master Data Company/Tính VCF bình quân theo kỳ.



Chọn cửa hàng cần tính, chọn Kỳ tính (hiển thị 10 kỳ gần nhất) → Chọn 
→ Chương trình tính và đưa kết quả vào bảng VCF vào phần Tích hợp

Chú ý:

- Ngày hiệu lực của VCF là Từ ngày của Kỳ tính
- Nếu trong kỳ không có chứng từ nhập thì sẽ không tính lại VCF, khi tích hợp sẽ sử dụng kỳ VCF trước đó.

- Phương pháp tính VCF bình quân:

VCF bq: tính trên cơ sở D15 bq của chu kỳ trước và nhiệt độ tính VCF bình quân tương ứng với kỳ tính ($T_{\text{tính.VCFbq}}$), trong đó:

$$D15 \text{ bq} = \text{Tổng} (D15 \text{ nhập} * V15 \text{ từng chứng từ nhập}) / \text{Tổng} V15$$

Hệ thống sẽ lưu lại “VCF bình quân” tại bảng dữ liệu theo từng mặt hàng, cửa hàng, kỳ tính toán.

Master Data Global Master Data Company CSDL trung gian

VCF hàng hóa

[EDIT ALL] Show 100 lines [IMPORT]

Thêm [Hàng hóa]: CHXD [Đến ngày]: [Enter]

[Sys Key]	Hàng hóa	VCF	Nhiệt độ TĐH	Ngày hiệu lực	CHXD (Bê trống=All)
1 258462	0201004 - Xăng E5 RON 92-II 0,9864		26,66	21/11/2022	212080 - PETROLIMEX- CỬA HÀNG 80 - hanhdtb
2 258463	0201042 - Xăng RON95-IV 0,9862		27,52	21/11/2022	212080 - PETROLIMEX- CỬA HÀNG 80 - hanhdtb
3 258460	0201042 - Xăng RON95-IV 0,9911		23,09	21/10/2022	212076 - PETROLIMEX- CỬA HÀNG 76
4 258461	0201004 - Xăng E5 RON 92-II 0,9905		23,33	21/10/2022	212076 - PETROLIMEX- CỬA HÀNG 76
5 258343	0601005 - DO 0.001S-V 0,9931			1/3/2020	212064 - PETROLIMEX- CỬA HÀNG 64 - TrungNH
6 258344	0201042 - Xăng RON95-IV 0,9892			1/3/2020	212064 - PETROLIMEX- CỬA HÀNG 64 - TrungNH
7 258345	0201004 - Xăng E5 RON 92-II 0,9898			1/3/2020	212064 - PETROLIMEX- CỬA HÀNG 64 - TrungNH
8 258346	0601002 - DO 0.05S-II 0,9935			1/3/2020	212063 - PETROLIMEX- CỬA HÀNG 63_Client UAT
9 258347	0601005 - DO 0.001S-V 0,9935			1/3/2020	212063 - PETROLIMEX- CỬA HÀNG 63_Client UAT

* Lưu ý: Nếu cửa hàng nào không xác định được nhiệt độ thì sẽ thông báo lỗi cho người dùng.

2.4 Tính nhập xuất chênh lệch nhiệt độ - KS9

- Sử dụng tại các cửa hàng có ĐMTĐ hoặc các CHXD có khai báo nhiệt độ bình quân tại danh mục Nhiệt độ bình quân tại thời điểm kiểm kê (thay đổi giá bán, cuối tháng,...)
- Thực hiện: cửa hàng thực hiện tại Menu CHXD/Kho/Nhập xuất chênh lệch nhiệt độ

Nhập xuất chênh lệch nhiệt độ

Ngày nhập xuất (đến ngày): 13/2/2025 8:53

Ngày tính nhập xuất chênh lệch lần trước: 13/2/2025 8:53

Next >>

Nhập xuất chênh lệch nhiệt độ
KS9.91101
OLD TRANSACTION.
Ngày xuất hao hụt: 13/2/2025 8:53

Xuất Nhập Chi tiết

/ Ghi chú:

Hàng hóa	Tổng nhập có chênh lệch	Số lượng	Bê
1 0201004 - Xăng E5 RON 92-II	5 000	33	6301 - Bê 1 - E5 RON92
2			

Nhập xuất chênh lệch nhiệt độ # KS9.91101
OLD TRANSACTION
Ngày xuất hao hụt: 13/2/2025 8:53

Xuất Nhập Chi tiết

/ Ghi chú: Chứng từ KS9 được tạo trước kiểm kê (13/2/2025 9:06)

Hàng hóa	Lượng chênh lệch	T tính C/Lệch	Ngày Ctr	Số tham chiếu	Nhiệt độ TĐH	Sử dụng ĐMTĐ	Bê
1 0201004 - Xăng E5 RON 92-II	0	30	11/11/2024 13.25	1907758	0	Không dùng ĐMTĐ bé	6302 - Bê 2 - E5_R92
2 0201032 - Xăng RON95-III	0	29	11/11/2024 13.25	1907758	0	Không dùng ĐMTĐ	6301009 - Bê 10 - RON95III
3 0201032 - Xăng RON95-III	-10.40	30	11/11/2024 13.25	1907758	0	Không dùng ĐMTĐ	6301009 - Bê 10 - RON95III
4 0201004 - Xăng E5 RON 92-II	33	29	13/12/2024 13.50	2120631823247	0	Không dùng ĐMTĐ	6301 - Bê 1 - E5 RON92

- Chọn ngày nhập xuất (đến ngày). → Next → Chương trình sẽ tính ra lượng nhập, xuất cho các chứng từ nhập từ “ Ngày tính nhập xuất chênh lệch lần trước” đến “Ngày chọn”, theo nhiệt độ giao theo từng Kỳ khoán → Bấm “Lưu” để tạo chứng từ.

Lưu ý:

- o “Ngày tính nhập xuất chênh lệch lần trước” do chương trình tự động lấy từ chứng từ nhập xuất gần nhất. Do vậy khi muốn xóa chứng từ thì phải xóa lần lượt từ kỳ gần nhất trở lại.

- Lấy những chứng từ SR1 có ngày giờ phút lớn hơn ngày-giờ-phút chứng từ KS5 đến thời điểm làm KS5 hiện tại để tình KS9.
- Lấy những chứng từ SR1 có ngày-giờ-phút lớn hơn ngày- giờ - phút chứng từ KS9 đã tạo gần nhất đến thời điểm làm KS9 hiện tại
- Dựa vào SR1, hệ thống lấy được mã bể (WaterID của E=2400). Từ mã bể map với trường TankIdEgas2 để lấy log nhiệt độ
- Đưa ra thông báo lỗi thiếu thông tin nhiệt độ bể:

Danh sách lỗi:

Số chứng từ	Ngày chứng từ	Mã bể	Lỗi
SR1.2843	15/1/2026 17:04	630066	Chưa khai báo nhiệt độ bình quân cho mặt hàng trong Danh mục

Back

- Phương pháp tính:

Theo từng bể, chứng từ nhập trong kỳ

$$Vcl \text{ bể} = Vttvd \text{ bể} - Vttqd \text{ bể}$$

Trong đó:

- Vttvd bể: số lít nhập thực tế vào bể= Số LTT hạch toán vào bể (Tab “Hạch toán XDS” chứng từ SR1)
- Vttqd bể: số lít thực tế quy đổi theo nhiệt độ hàng hóa tại bể nhập
Công thức tính: $Vttqd \text{ bể} = V15vd \text{ bể} / VCFbenhap$

Trong đó:

$V15vd \text{ bể} = L15$ hạch toán vào bể (Tab “Hạch toán XDS” chứng từ SR1)

VCFbenhap: tính từ D15 vận đơn và nhiệt độ bể nhập (*)

(*) Trong đó nhiệt độ bể nhập được xác định theo nguyên tắc sau:

- *Bể nhập được khai báo sử dụng ĐMTĐ, nhiệt độ hàng hóa bể nhập được xác định: Lấy nhiệt độ của log nhiệt độ gần nhất tại bể nhập tại thời điểm sau 120 phút nhập hàng và không quá 180 phút sau thời gian kết thúc nhập hàng; hoặc lấy nhiệt độ của bể tại thời điểm kiểm kê*

Lưu ý:

Hệ thống không xác định được nhiệt độ thì sẽ có cảnh báo về chứng từ SR1 không xác định được nhiệt độ (các thông tin cảnh báo bao gồm: số chứng từ, bể chứa, ngày chứng từ, mặt hàng) và dừng không tạo chứng từ KS9.

Các bước xử lý đối với cửa hàng có ĐMTĐ khi KS9 cảnh báo SR1 không xác định được nhiệt độ hoặc không xác định được thời gian kết thúc nhập hàng

- B1: Tạo chứng từ KS9 trước ngày chứng từ SR1 bị lỗi
- B2: Thiết lập bể nhập hàng tại chứng từ SR1 bị lỗi từ có sử dụng ĐMTĐ về không sử dụng ĐMTĐ
- B3: Khai báo nhiệt độ bình quân cho mặt hàng của bể bị lỗi

- B4: Tạo chứng từ KS9 trong khoảng thời gian tính đến ngày chứng từ SR1 bị lỗi để hệ thống lấy nhiệt độ bình quân được khai báo trong Danh mục Nhiệt độ bình quân.
 - B5: Sau khi tạo xong chứng từ KS9 cho chứng từ SR1 bị lỗi NSD tiến hành thiết lập lại bể từ không sử dụng ĐMTĐ sang có sử dụng ĐMTĐ
 - B6: Tiếp tục tạo KS9 tới thời điểm kiểm kê nếu vẫn còn chứng từ SR1 chưa được tính chênh lệch nhiệt độ
- Bể nhập không khai báo sử dụng ĐMTĐ, nhiệt độ hàng hóa bể nhập lấy theo nhiệt độ khai báo tại danh mục Nhiệt độ bình quân.

Tổng lượng Vcl (không bù trừ lượng tăng/giảm) làm cơ sở để tạo chứng từ “KS9 chênh lệch nhiệt độ” theo nguyên tắc:

- + Vcl bể < 0 → đưa vào phần Nhập
- + Vcl bể > 0 → đưa vào phần Xuất

2.5 Kiểm kê XDS – KS5

- Hệ thống sẽ kiểm tra chứng từ KS9 đã được làm hay chưa. Điều kiện cần phải có chứng từ KS9 mới tiếp tục làm chứng từ KS5.
- + Nếu NSD chưa làm KS9: Hệ thống sẽ có thông báo yêu cầu tạo KS9.

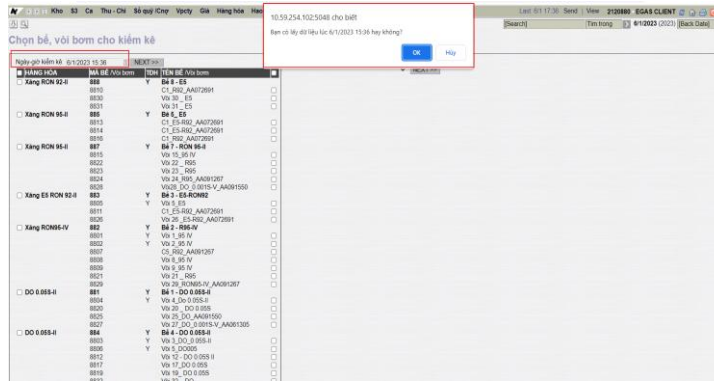
HANG HOA	MA BÊ /Vòi bơm	TDH	TÊN BÊ /Vòi bơm	
Xăng RON 92-II	880	Y	Bể 9 - E5	
	8810		C1_R92_AA072691	
	8830		Vòi 30 _ E5	
	8831		Vòi 31 _ E5	
Xăng RON 95-II	885	Y	Bể 1 - E5	
	8813		C1_E5-R92_AA072691	
	8814		C1_E5-R92_AA072691	
	8816		C1_R92_AA072691	
Xăng RON 95-II	887	Y	Bể 7 - RON 95-II	
	8815		Vòi 15_95 IV	
	8822		Vòi 22 _ R95	
	8823		Vòi 23 _ R95	
	8824		Vòi 24_R95_AA091267	
	8828		Vòi28_DO_0.001S-V_AA091550	
	Xăng E5 RON 92-II	883	Y	Bể 3 - E5-RON92
		8805		Vòi 9_E5
8811			C1_E5-R92_AA072691	
8826			Vòi 26 _E5-R92_AA072691	
Xăng RON95-IV	882	Y	Bể 2 - R95-IV	
	8801	Y	Vòi 1_95 IV	
	8802	Y	Vòi 2_95 IV	
	8807		C5_R92_AA091267	
	8808		Vòi 8_95 IV	
	8809		Vòi 9_95 IV	
	8821		Vòi 21 _ R95	
	8829		Vòi 29_RON95-IV_AA091267	
DO 0.05S-II	881	Y	Bể 1 - DO 0.05S-II	
	8804	Y	Vòi 4_Do 0.05S-II	
	8820		Vòi 20 _ DO 0.05S	
	8825		Vòi 25_DO_AA091550	
	8827		Vòi 27_DO_0.001S-V_AA091305	
DO 0.05S-II	884	Y	Bể 4 - DO 0.05S-II	
	8803	Y	Vòi 3_DO_0.05S-II	
	8806	Y	Vòi 5_DO005	
	8812		Vòi 12 - DO 0.05S II	
	8817		Vòi 17 DO 0.05S	

+ Nếu NSD đã làm KS9: Hệ thống sẽ cho phép NSD thực hiện các bước tiếp theo của KS5.

- Các bước thực hiện Kiểm kê XDS (KS5)

Bước 1: Từ menu Nhập - xuất, chọn chức năng Kiểm kê XDS, chọn các bể và vòi bơm cần kiểm kê, điền thông tin ngày giờ kiểm kê rồi ấn nút Next.

- Nếu “Ngày giờ hiện hành” - “Ngày giờ kiểm kê” >= 5 phút. Hệ thống sẽ hiển thị thông báo “Bạn có lấy dữ liệu lúc “Ngày giờ kiểm kê” hay không? , nếu chọn:



- Có: Hệ thống sẽ tự động lấy dữ liệu bể tại thời điểm “Ngày giờ kiểm kê” theo khai báo

Chỉnh lịch Kiểm kê XDS - Google Chrome

Không báo mật | 10.59.254.102:5048/TRX/TR.aspx?tt=KSS&noheader=on

Chỉnh lịch Kiểm kê XDS

Ngày giờ: 6/1/2023 15:38 | Ghi chú (header)

Phân đo bể: Thừa thiếu kiểm kê | Chọn số đo vòi bơm

Bể chứa	Nhiệt độ T ₁₅ (x1000)	VCF	WCF	Hc	Hn	Vc	Vn	TDH	Mục đích đo	T. gian Agas trả KQ về	Mã lỗi	Tỷ trọng TT (x1000)	V. H	V. tai L15	
1	881 - BỂ 1 - DO 0.055-II	21.01	0	1	0.8489	666.00	0.00	5.389.80	0.00	1	35	6/1/2023 17:44	0	6.110.00	6.078.00
2															x
3															x
4															x
5															x

- Hủy: Hệ thống sẽ chuyển đến màn hình để NSD load dữ liệu TĐH tại thời điểm hiện hành.
- Nếu “Ngày giờ hiện hành” - “Ngày giờ kiểm kê” < 5 phút. Hệ thống sẽ chuyển đến màn hình để NSD load dữ liệu TĐH tại thời điểm hiện hành

Chỉnh lịch Kiểm kê XDS - Google Chrome

Không báo mật | 10.59.254.102:5048/TRX/TR.aspx?tt=KSS&noheader=on

Chỉnh lịch Kiểm kê XDS

Ngày giờ: 6/1/2023 17:46 | Ghi chú (header)

Phân đo bể: Thừa thiếu kiểm kê | Chọn số đo vòi bơm

Bể chứa	Nhiệt độ T ₁₅ (x1000)	VCF	WCF	Hc	Hn	Vc	Vn	TDH	Mục đích đo	T. gian Agas trả KQ về	Mã lỗi	Tỷ trọng TT (x1000)	V. H	V. tai L15	
1	881 - BỂ 1 - DO 0.055-II	15.00	0	1	0.8489	0	0			35					Load TĐH
2															x
3															x

Bước 2:

- Cập nhật các thông tin bể chứa (bể có sử dụng hệ thống TĐH đo bể); Kích Load TĐH để lấy thông tin về nhiệt độ, hc, hn, của bể. Thực hiện cập nhật các thông tin Tỷ trọng TT, VCF. Tỷ trọng 15 D15 sẽ được chương trình tự động tính sau khi người dùng cập tỷ trọng thực tế. Trường Vc, Vn, Vtt, Vtai L15 được tự động tính và lấy số nguyên. Các thông tin kiểm kê và sổ sách được tự động cập nhật trong tab Thừa thiếu kiểm kê. Chọn Lưu để hoàn thành tạo chứng từ nhập thừa hoặc xuất thiếu kiểm kê (các thông tin tại tab Phân đo bể không để trống).
- Cập nhật các thông tin bể chứa (nếu hệ thống TĐH đo bể không có hoặc lỗi): nhiệt độ, tỷ trọng được mặc định là số được khai báo tại Hệ thống/cấu hình CHXD/ Cập nhật nhiệt độ/ tỷ trọng bể chứa. Cập nhật nhiệt độ, tỷ trọng 15, Tỷ trọng TT, Hc, Hn Hn để chương trình tự động tính ra Vc, Vn, V tt, V tại L15 và lấy giá trị nguyên. Cập nhật tab Số đo vòi bơm; Phần Thừa thiếu kiểm kê thể hiện lượng hàng thừa/thiếu.

Chọn Lưu để hoàn thành tạo chứng từ nhập thừa hoặc xuất thiếu kiểm kê (các thông tin tại tab Phần đo bể không để trống)

Chênh lệch Kiểm kê XDS
Số chứng từ: KS5.237
Ngày giờ: 2/7/2020 13:38

Phân đo bể: Thừa thiếu kiểm kê Chốt số đo vòi bơm

Bể chứa	Nhiệt độ Tỷ trọng 15 (x1000)	VCF	WCF	Hc	Hn	Vc	Vn	TDH	Mục đích đo Tgian Agas trả KO về	Mã lỗi	Tỷ trọng TT (x1000)	V tt	V tại L15		
63001 - Bể 1 - E5 RON92-I	27.07	777.80	0.9872	0.7767	640	102	0	0	1	35	2/7/2020 13:48	0	769	3 071	3 032 X

Chênh lệch Kiểm kê XDS
Số chứng từ: KS5.19834
Ngày giờ: 24/12/2019 8:30

Phân đo bể: Thừa thiếu kiểm kê Chốt số đo vòi bơm

Hàng hóa	Số kiểm kê	Tồn số sách	Thừa/thiếu hàng	Tồn đương ứng
0201004 - Xăng E5 RON 92-II	6 435	1 099	5 436	100 X
0601005 - ĐO 0.001S-V	8 886	1 000	7 886	0 X

Chênh lệch Kiểm kê XDS
Ngày giờ: 17/6/2019 13:54 Ghi chú (header):

Phân đo bể: Thừa thiếu kiểm kê Chốt số đo vòi bơm

Vòi bơm	Số chốt	Số TĐH	Có TĐH	Time Agas	Mã lỗi
19014 - Vòi 1_E5-RON92-II_AA238504	254 894.600	254 894.600	1	17/6/2019 13:55	0 X Load TĐH
19024 - Vòi 2_E5-RON92-II_AA238504	251 131.090	251 131.090	1	17/6/2019 13:55	0 X Load TĐH
3	0.000	0.000	0		0 X

- Nếu “Ngày giờ kiểm kê” là ngày cuối tháng, hệ thống sẽ tính toán L15 tồn thực tế tại cửa hàng và lưu tại tab “Thừa thiếu kiểm kê” (công thức xác định L15 tồn thực tế được trình bày ở [Phụ lục 2](#))

Chênh lệch Kiểm kê XDS - Google Chrome
Không bảo mật | 10.59.254.102:6016/TRX/TR.aspx?tt=KS5&noheader=on

Chênh lệch Kiểm kê XDS
Ngày giờ: 31/01/2023 23:59 Ghi chú (header):

Phân đo bể: Thừa thiếu kiểm kê Chốt số đo vòi bơm

Hàng hóa	Số kiểm kê	Tồn số sách	Thừa/thiếu hàng	Tồn đương ứng	Tồn L15
0201004 - Xăng E5 RON 92-II	6 110.00	6 552.08	-366.08	76.00	6 477.00 X
2					X
3					X

Lưu ý:

Tại tab “Chốt số đo vòi bơm” hệ thống ghi nhận các thông tin liên quan đến TĐH gồm:

- Số chốt: Số chốt tại thời điểm kiểm kê. Nếu chốt bằng TĐH thì người dùng không sửa được số này. Ngược lại, người dùng được phép nhập số chốt thủ công.
- Số TĐH: Số chốt ghi nhận được từ hệ thống TĐH
- Có TĐH: Có kết nối TĐH (1: Có/ 0: không)
- Time Agas: Thời gian ghi nhận kết quả trả về từ Agas
- Mã lỗi: Lỗi chốt (0: không lỗi/ Khác: Có lỗi)

Với các cửa hàng không có TĐH bể thì thực hiện cập nhật thông tin tại tab Phần đo bể: Nhiệt độ, tỷ trọng 15, tỷ trọng TT, Hc, Hn để chương trình tự động tính ra Vc, Vn, V tt, V tại L15

Cập nhật giá trị D15 và DTT tại chương trình ta lấy D15 (DTT) * 1000

Tỷ trọng 15 sẽ được tự động tính lại khi cập tỷ trọng thực tế

Phụ lục 1- Công thức tính toán tại Tab “Hạch toán” trên chứng từ SR1

- LTT thực nhập trên vận đơn:
 $LTT_{sr1} = LTT \text{ vận đơn} - ĐCNB$
- L15 thực nhập trên vận đơn:
 $L15_{sr1} = [L15 \text{ vận đơn} * (LTT \text{ vận đơn} - ĐCNB)] / LTT \text{ vận đơn}$
- Kg thực nhập trên vận đơn:
 $Kg_{sr1} = [Kg \text{ vận đơn} * (LTT \text{ vận đơn} - ĐCNB)] / LTT \text{ vận đơn}$
Trong đó:
 $Kg \text{ vận đơn} = (LTT \text{ trên tab Vận đơn} - ĐCNB \text{ trên tab Vận đơn}) * WCF$
- V.Bể = VTT sau nhập (tab "Phân đo bể") - VTT trước nhập (tab "Phân đo bể") + Số xuất bán qua vòi tương ứng với bể (tab "Số đo vòi bơm chột")
- LTT hạch toán
 - + Đối với các bể đầu :
Lít TT hạch toán = VTT sau nhập (tab "Phân đo bể") - VTT trước nhập (tab "Phân đo bể") + Số xuất bán qua vòi tương ứng với bể (tab "Số đo vòi bơm chột")
 - + Đối với bể cuối cùng:
Lít TT hạch toán = LTT_{sr1} - Lít TT hạch toán đã ghi nhận ở các bể trước
- L15:
 - + Đối với các bể đầu:
 $L15 \text{ bể} = (LTT \text{ hạch toán bể} / LTT_{sr1}) * L15_{sr1}$
 - + Đối bể cuối cùng
 $L15 \text{ bể} = L15_{sr1} - L15 \text{ các bể trước} \sum Kg = (LTT \text{ trên tab Vận đơn} - ĐCNB \text{ trên tab Vận đơn}) * WCF$
- Kg:
 - + Đối với các bể đầu:
 $Kg \text{ bể} = (LTT \text{ hạch toán bể} / LTT_{sr1}) * Kg_{sr1}$
 - + Đối với bể cuối
 $Kg \text{ bể} = Kg_{sr1} - Kg \text{ các bể trước}$
- V.chênh lệch
 - + Đối với các bể đầu:
 $V. \text{Chênh lệch bể} = \frac{LTT \text{ hạch toán bể}}{LTT_{SR1}} * (LTT_{sr1} - LTT \text{ trên tab số đo phương tiện})$
 - + Đối với bể cuối
 $V. \text{chênh lệch bể} = (LTT_{sr1} - LTT \text{ trên tab Số đo phương tiện}) - V. \text{chênh lệch đã ghi nhận ở các bể trước}$

- V. giãn nở

+ Đối với các bể đầu:

$$V. \text{Giãn nở bể} = \frac{LTT \text{ hạch toán bể}}{LTT_{SR1}} * (LTT_{sr1} - LTT \text{ trên tab số đo phương tiện}) \\ * (\text{nhiệt độ vận đơn} - \text{nhiệt độ tab số đo phương tiện}) * \text{Hệ số giãn nở}$$

+ Đối với bể cuối

$$V. \text{giãn nở bể} = (LTT_{sr1} - LTT \text{ trên tab Số đo phương tiện}) * (\text{nhiệt độ vận đơn} - \text{nhiệt độ tại tab số đo phương tiện}) * \text{Hệ số giãn nở} - V. \text{giãn nở đã ghi nhận ở các bể trước}$$

- V. định mức

+ Đối với các bể đầu:

$$V. \text{Định mức bể} = \frac{LTT \text{ hạch toán bể}}{LTT_{SR1}} * LTT_{sr1} \\ * \text{Hệ số hao hụt trong Giao hao hụt định mức vận chuyển} * \text{Km từ kho đến CH}$$

+ Đối với bể cuối

$$V. \text{định mức} = LTT_{sr1} * \text{Hệ số hao hụt trong Giao hao hụt định mức vận chuyển} * \text{Km từ kho đến CH.} - V. \text{định mức đã ghi nhận ở các bể trước}$$

- V.thừa thiếu = V chênh lệch - V. giãn nở - V định mức

Phụ lục 2: Công thức tính L15 tồn thực tế cuối tháng

- Tại tab “Thừa thiếu kiểm kê” bổ sung thêm cột “Tồn L15 thực tế” để tính L15 tồn thực tế tại thời điểm cuối tháng

- + Nguyên tắc tính: Hệ thống chỉ tính L15 tồn khi chứng từ KS5 được tạo vào ngày cuối của tháng

- + Cách thức tính:

$$V15_{\text{tonkho}} = V_{\text{tttonkho}} * V_{\text{CFtonkho}}$$

Trong đó:

V_{CFtonkho} được xác định căn cứ $D15_{\text{vd}}$ của chứng từ SR1 nhập gần nhất và nhiệt độ hàng hóa bề nhập (*) tại thời điểm kiểm kê

Trường hợp $V_{\text{tttonkho}} > V_{\text{ttvd}}$ của chứng từ SR1 nhập gần nhất thì $V15_{\text{tonkho}}$ được tính bằng tổng lượng $V15_{\text{tonkho}}$ được tính toán thông qua lượng V_{tt} tương ứng với V_{ttvd} các chứng từ SR1 theo nguyên tắc FIFO (căn cứ theo thời gian của chứng từ SR1)